



GŁÓWNY URZĄD STATYSTYCZNY

Wyniki Narodowego Spisu Powszechnego Ludności i Mieszkań 2011

**Podstawowe informacje o sytuacji
demograficzno-społecznej ludności Polski oraz
zasobach mieszkaniowych**

*Opracowanie przygotowane
na Kongres Demograficzny
w dniach 22-23 marca 2012 r.*

Warszawa, marzec 2012 rok

Wprowadzenie

Narodowy Spis Powszechny Ludności i Mieszkań w Polsce w 2011 roku był pierwszym spisem realizowanym od czasu przystąpienia Polski do Unii Europejskiej i przeprowadzony został na terytorium Rzeczypospolitej Polskiej **w okresie od 1 kwietnia do 30 czerwca 2011r. według stanu w dniu 31 marca 2011 o godz. 24.00.**

Ramy tematyki spisu ludności i mieszkań w 2011 roku, zakres, formę, tryb, granice obowiązków statystycznych i dobrowolności udziału w badaniach określiła Ustawa z dnia 4 marca 2010 r. o narodowym spisie powszechnym ludności i mieszkań w 2011 r. (Dz.U. z 26 marca 2010 r. nr 47, poz.277) wraz z aktami wykonawczymi do ustawy oraz Rozporządzenie (WE) Parlamentu Europejskiego i Rady Nr 763/2008 z dnia 9 lipca 2008 r. w sprawie spisów powszechnych ludności i mieszkań (Dz. U. UE. L. z dnia 13.08.2008 r. Nr 218).

Spis ludności 2011 obejmował osoby stale zamieszkałe (zameldowane) na obszarze Polski bez względu na fakt, czy te osoby przebywały w kraju w czasie spisu czy też były za granicą oraz osoby przebywające czasowo. Spis był przeprowadzony w budynkach, mieszkaniach, obiektach zbiorowego zakwaterowania i innych zamieszkałych pomieszczeniach niebędących mieszkaniami.

Źródła danych

W ustawie o NSP 2011 przyjęto założenie, że spis ludności i mieszkań 2011 zostanie zrealizowany metodą mieszaną tj. z wykorzystaniem systemów informacyjnych głównie administracji publicznej oraz danych zebranych poprzez samospis internetowy, wywiad telefoniczny prowadzony przez ankietera statystycznego wspomagany programem komputerowym oraz wywiad realizowany przez rachmistrza spisowego bezpośrednio u respondenta. Spis ludności i mieszkań 2011 został zrealizowany jako badanie pełne oraz badanie reprezentacyjne.

Badanie pełne zostało przeprowadzone w oparciu o dane z rejestrów i systemów administracyjnych pozyskane do celów statystycznych na podstawie ustawy o spisie, które to dane były aktualizowane przez respondentów w samospisie internetowym oraz uzupełniane w wywiadzie telefonicznym.

Z kolei badanie reprezentacyjne, przeprowadzone zostało na próbie ok. 20% wylosowanych mieszkań (w skali kraju). W spisie 2011 zastosowano jednostopniowe losowanie mieszkań z w miarę jednorodnych warstw, wyodrębnionych w operacie losowania. Badanie reprezentacyjne dostarczyło danych dotyczących szerokiego zakresu tematów (obowiązkowych oraz dodatkowych), których pozyskanie w inny sposób było niemożliwe.

Podstawowe cele spisu

Podstawowe cele Narodowego Spisu Powszechnego ludności i mieszkań w 2011 roku można sprecyzować następująco:

- 1) Zaspokojenie potrzeb informacyjnych kraju, zwłaszcza zebranie informacji, których nie można uzyskać z innych źródeł;
- 2) Dostarczenie informacji na poziomie jednostek podstawowych podziału administracyjnego kraju;
- 3) Możliwie szeroka charakterystyka zmian, jakie zaszły w okresie 2002-2011w podstawowych strukturach demograficzno-społecznych ludności, gospodarstw domowych i rodzin oraz zmian w wielkości i standardzie zasobów mieszkaniowych;
- 4) Zebranie informacji niezbędnych do zabezpieczenia potrzeb międzynarodowych (Rozporządzenie PE i Rady nr 763/2008);
- 5) Aktualizacja bazy do budowy operatów losowania do badań reprezentacyjnych prowadzonych na gospodarstwach domowych.

Realizacja powyższych zamierzeń wymagała modyfikacji dotychczasowej metodologii i zakresu tematycznego spisu przede wszystkim w dwóch obszarach:

- wprowadzenia pewnych zmian metodologicznych do tematów już badanych, przy zachowaniu porównywalności danych spisowych tam gdzie jest to konieczne oraz przy uwzględnieniu specyfiki polskich rozwiązań, zwłaszcza regulowanych stosownymi przepisami prawnymi,
- rozszerzenia tematyki spisu o nowe zagadnienia, niebędące dotychczas przedmiotem badań (min. kierunek i dziedzina kształcenia, dojazdy do pracy, wyznanie, emigracje powrotne, migracje zarobkowe).

Zakres tematyczny NSP 2011

W zakresie tematyki ludnościowej NSP 2011 uwzględniał następujące obszary badawcze:

1. Geograficzną charakterystykę ludności – miejsce przebywania, miejsce zamieszkania w okresie międzypisowym i przyczyny jego zmiany;
2. Demograficzną charakterystykę osób – płeć, wiek, stan cywilny (formalnoprawny i faktyczny), kraj urodzenia, w tym rodziców, obywatelstwo;
3. Gospodarstwa domowe i rodziny – wielkość i skład gospodarstwa domowego i rodziny, rodziny biologiczne i zrekonstruowane, rodziny niepełne, pozycja osób w gospodarstwie domowym i rodzinie;
4. Wykształcenie – poziom wykształcenia i uczęszczanie do szkoły, kontynuacja nauki;
5. Migracje wewnętrzne i zagraniczne, w tym badanie emigracji Polaków, emigracji zarobkowej, reemigracji oraz imigracji cudzoziemców do Polski;
6. Dzietność kobiet (*pytania dobrowolne*)
7. Przynależność narodowo-etniczną;
8. Wyznanie (przynależność do kościoła lub związku wyznaniowego) (*pytania dobrowolne*);
9. Niepełnosprawność prawna i biologiczna (*pytania dobrowolne*);
10. Aktywność ekonomiczną ludności (w tym dojazdy do pracy);
11. Główne i dodatkowe źródło utrzymania osób;

12. Źródła utrzymania gospodarstwa domowego, samodzielność gospodarowania i zamieszkania.

Z zakresu tematyki mieszkaniowej ujęto w spisie następujące zagadnienia:

1. Rodzaj zamieszkanym pomieszczeń;
2. Mieszkania zamieszkałe według rodzaju zajmowania mieszkania, własności mieszkania, wielkości mieszkania w tym: liczba izb z wyszczególnieniem pokoi, pomieszczeń kuchennych i innych izb oraz powierzchnia użytkowa mieszkań, wyposażenia w instalacje sanitarno-techniczne, sposobu ogrzewania mieszkania;
3. Mieszkania niezamieszkałe dodatkowo charakteryzowane według przeznaczenia oraz przyczyny niezamieszkania;
4. Charakterystykę budynków z zamieszkanymi lokalami mieszkalnymi, w tym: rodzaj budynku, forma własności budynku, liczba mieszkań w budynku, rok wybudowania;
5. Informacje o tytule prawnym do zajmowanego mieszkania

Upowszechnianie wyników spisu

Wyniki powszechnego spisu ludności i mieszkań 2011 dostarczają podstawowych informacji o liczbie i strukturach demograficznych i społeczno-ekonomicznych ludności, gospodarstw domowych i rodzin, zamieszkujących lub przebywających w Polsce oraz o rozmiarach zasobów mieszkaniowych, o ich jakości i wykorzystaniu.

W upowszechnianiu wyników spisu ludności i mieszkań 2011 będą wykorzystywane następujące sposoby:

- publikacje tabelaryczno-analityczne oraz analityczne,
- udostępnianie danych na nośnikach informatycznych
- udostępnianie danych przez Internet,
- przez Bank Danych Lokalnych (BDL),
- przez tematyczne (dziedzinowe) bazy danych, np. bazę DEMOGRAFIA,
- przez bezpośredni dostęp do baz z wynikowymi informacjami statystycznymi – poprzez dostęp do Analitycznej Bazy Mikrodanych (ABM).

Począwszy od czerwca/lipca 2012 r. będą sukcesywnie upowszechniane wyniki dotyczące poszczególnych tematów na poziomie ogólnokrajowym i regionalnym. Wyniki te będą opracowywane w ramach tematów badawczych, jakie zostały włączone do zakresu tematycznego spisu 2011.

I. Stan i struktura demograficzna ludności

Stan ludności faktycznie zamieszkałej

Wyniki spisu ludności wykazały, że zgodnie z **definicją ludności faktycznej** (stosowanej dotychczas w spisach ludności i badaniach demograficznych) **w Polsce w dniu 31 marca 2011 roku mieszkało 38,5 mln osób, tj. o 0,8 %** więcej w stosunku do wyników bieżącego bilansu ludności za 2010 rok (bilans ten został opracowany na podstawie danych pochodzących z poprzedniego spisu ludności 2002 oraz ruchu naturalnego i migracji, jakie miały miejsce w latach 2003-2010).

Kategoria ludności faktycznie zamieszkałej obejmuje:

- a. stałych mieszkańców (osoby zameldowane na pobyt stały w gminie lub deklarujące w niej stały pobyt), z wyjątkiem osób przebywających poza miejscem zamieszkania przez okres powyżej 3 miesięcy w kraju oraz obejmuje wszystkie osoby przebywające za granicą (bez względu na okres ich nieobecności)*
- b. osoby przebywające czasowo przez okres powyżej 3 miesięcy, przybyłe z innego miejsca w kraju (nie są uwzględniani przebywający czasowo w Polsce cudzoziemcy).*

W porównaniu z wynikami spisu z 2002 roku ludność Polski w 2011r. zwiększyła się o blisko 271 tys. osób (0,71%), przy czym przyrost ten dotyczył kobiet, natomiast liczba mężczyzn zmniejszyła się) – p. tabl. 1.

Tabl. 1. Ludność faktycznie zamieszkała według płci w latach 2002 i 2011 (na podstawie wyników spisów)

Wyszczególnienie	Ogółem	Mężczyźni	Kobiety
Ludność faktyczna w tys. (20. V. 2002 r.)	38 230	18 516	19 714
Ludność faktyczna w tys. (31. III. 2011 r.)	38 501^{a)}	18 432	20 067
Różnica w latach 2002-2011 (w tys.)	+271	-84	+353
Dynamika zmian (2002=100)	100,7	99,5	101,8

^{a)} Dla ok. 1,6 tys. osób nie ustalono danych o płci.

W świetle wyników spisu 2011 roku liczba ludności faktycznie zamieszkałej w miastach zmniejszyła się i wyniosła ok. 23 169 tys. co stanowiło ok. 60,2% ogółu (w 2002 roku udział ten wynosił 61,8%). Zwiększyła się natomiast liczba ludności wiejskiej do ok. 15 332 tys. osób, co stanowiło 39,8% (w 2002 – 38,2%). Zmiany te były spowodowane w dużej mierze migracjami z dużych ośrodków miejskich na obrzeża miast należące już do terenów administracyjnie wyodrębnianych jako obszary wiejskie.

Tabl. 2. Ludność faktycznie zamieszkała według płci i województw – dane NSP 2011

Województwa	Ogółem	Mężczyźni	Kobiety	Miasta	Wieś
	w tys.				
P o l s k a	38 501	18 432	20 067	23 169	15 332
Dolnośląskie	2 856	1 355	1 501	1 963	893
Kujawsko-pomorskie	2 072	992	1 080	1 246	825
Lubelskie	2 185	1 049	1 136	1 002	1 183
Lubuskie	1 001	480	521	622	379
Łódzkie	2 604	1 227	1 377	1 630	974
Małopolskie	3 406	1 639	1 768	1 673	1 733
Mazowieckie	5 492	2 602	2 890	3 491	2 001
Opolskie	990	472	517	506	483
Podkarpackie	2 022	984	1 038	839	1 183
Podlaskie	1 200	582	617	717	483
Pomorskie	2 264	1 091	1 174	1 498	766
Śląskie	4 617	2 200	2 417	3 544	1 073
Świętokrzyskie	1 289	624	665	571	718
Warmińsko-mazurskie	1 399	678	721	816	584
Wielkopolskie	3 417	1 646	1 770	1 907	1 510
Zachodniopomorskie	1 687	811	875	1 143	544
	w odsetkach (struktura pionowa)				
P o l s k a	100,0	100,0	100,0	100,0	100,0
Dolnośląskie	7,4	7,3	7,5	8,5	5,8
Kujawsko-pomorskie	5,4	5,4	5,4	5,4	5,4
Lubelskie	5,7	5,7	5,7	4,3	7,7
Lubuskie	2,6	2,6	2,6	2,7	2,5
Łódzkie	6,8	6,7	6,9	7,0	6,4
Małopolskie	8,8	8,9	8,8	7,2	11,3
Mazowieckie	14,3	14,1	14,4	15,1	13,0
Opolskie	2,6	2,6	2,6	2,2	3,2
Podkarpackie	5,3	5,3	5,2	3,6	7,7
Podlaskie	3,1	3,2	3,1	3,1	3,1
Pomorskie	5,9	5,9	5,8	6,5	5,0
Śląskie	12,0	11,9	12,0	15,3	7,0
Świętokrzyskie	3,3	3,4	3,3	2,5	4,7
Warmińsko-mazurskie	3,6	3,7	3,6	3,5	3,8
Wielkopolskie	8,9	8,9	8,8	8,2	9,8
Zachodniopomorskie	4,4	4,4	4,4	4,9	3,5

W 2011 roku (podobnie jak w 2002 roku) najwięcej ludności faktycznie zamieszkałej liczyły województwa: mazowieckie – 5 492 tys. mieszkańców, co stanowiło 14,3% ogółu ludności kraju, śląskie – 4 617 tys. (12,0%), wielkopolskie – 3 417 tys. (8,9%) oraz małopolskie – 3 406 tys. (8,8%). Z kolei najmniej liczne województwa to: opolskie – 990 tys. osób (2,6%), lubuskie – 1 001 tys. (2,6%) i podlaskie – 1 200 tys. osób (3,1%).

Gęstość zaludnienia, tj. liczba osób faktycznej przypadająca na 1 km² powierzchni kraju wyniosła – 123 osoby (w 2002 r. – 122 osoby), w miastach – 1074, na wsi 53 (w 2002 r. odpowiednio: miasta – 1114 , wieś – 50).

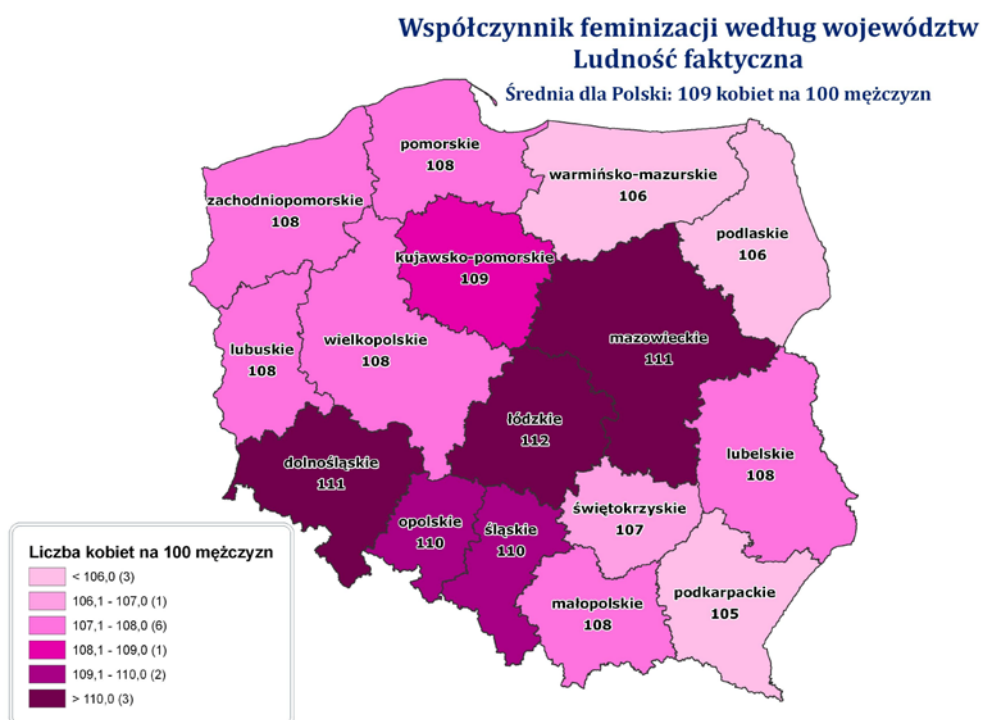
Schemat 1. Gęstość zaludnienia wg NSP 2011



Struktura demograficzna

Struktura wieku ludności faktycznej w latach 2002-2011 ulegała dynamicznym **zmianom**, co było głównie konsekwencją „przesuwania się” wyżów i niżów demograficznych przez poszczególne grupy wieku ludności oraz – skutkiem zwiększonej emigracji Polaków za granicę, po wstąpieniu Polski do Unii Europejskiej (p. tabl. 3). W okresie międzypisowym zmieniły się również proporcje ludności według płci. W 2011 roku mężczyźni stanowili 47,9% ogółu ludności faktycznie zamieszkałej wobec 48,4% w 2002 roku. Tym samym zwiększył się współczynnik feminizacji; aktualnie na 100 mężczyzn przypada 109 kobiet.

Schemat 2. Współczynnik feminizacji wg NSP 2011

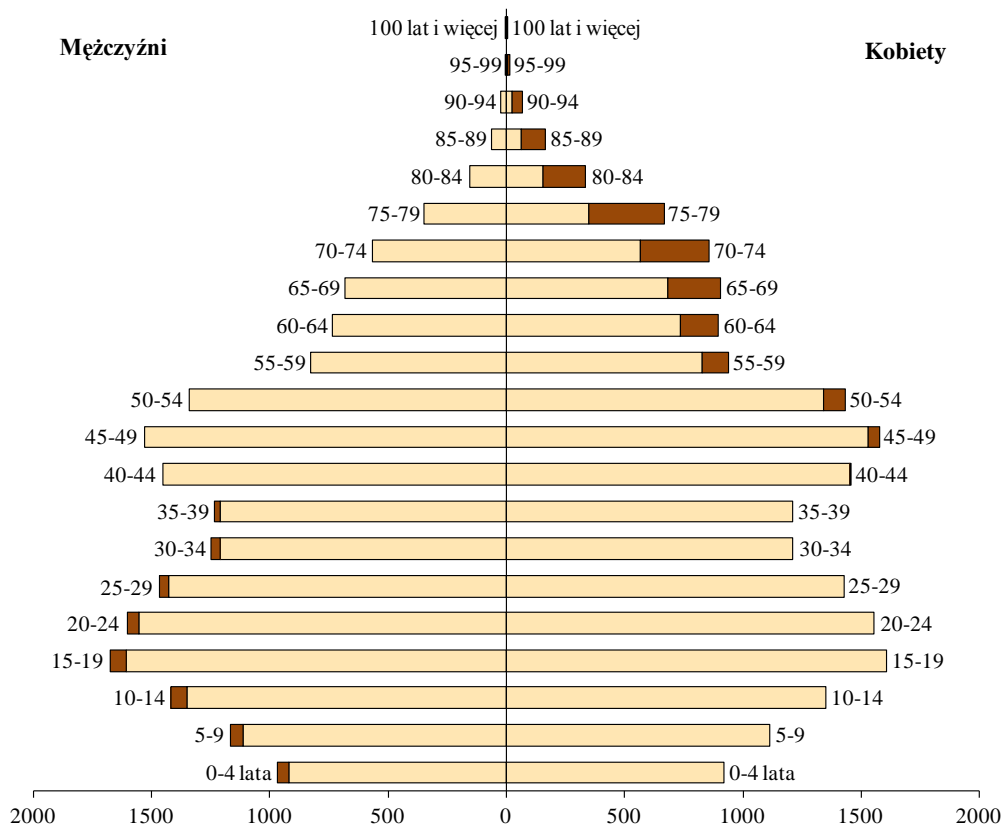


Wyniki spisu wskazują, że w okresie 2002-2011 miały miejsce duże zmiany w poszczególnych grupach wieku ludności, które dotyczyły zarówno rozmiarów, jak i struktury wieku, tzn. udziału tych grup w ogólnej liczbie ludności Polski. Zmiany w strukturze wieku ludności w poszczególnych grupach wieku przedstawiają piramidy wieku.

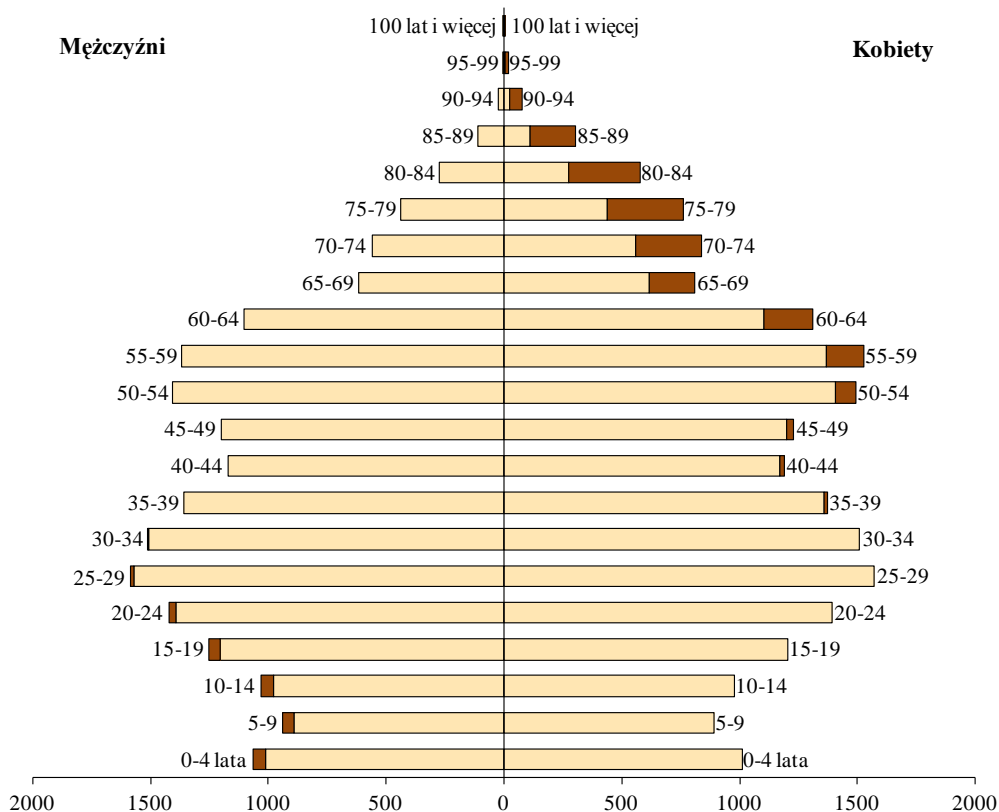
W latach 2002-2011 istotnie zmniejszyła się liczebność (o blisko 1 533 tys.) jak i odsetek ludności w wieku przedprodukcyjnym (o 4,2 pp.). W spisie 2011 udział ludności w wieku 0-17 lat w ogólnej populacji wynosił ok. 19,0% wobec 23,2% w 2002 r. Szczególnie duża różnica dotyczy ludności wiejskiej – odnotowano tu spadek o prawie 5 punktów procentowych (w miastach prawie 4). Zmniejszanie się liczby dzieci i młodzieży jest rezultatem przemian w procesach demograficznych jakie zachodziły w latach 90-tych ubiegłego stulecia oraz w ostatniej dekadzie. Dotyczy to przede wszystkim niskiej dzietności kobiet – pomimo wzrostu liczby urodzeń w latach 2004-2010.

Piramidy wieku ludności w latach 2002 i 2011

NSP-2002



NSP-2011



Tabl. 3. Ludność faktycznie zamieszkała według wieku w latach 2002 i 2011

Wyszczególnienie	Ogółem	Przedpro- dukcyjny (0-17 lat)	Produkcyjny (18-59/64 lata)			Popro- dukcyjny (60/65 i więcej
			razem	mobilny (18-44 lata)	niemobilny (45-59/64 lata)	
	w tys.					
Ludność faktyczna (stan na 20. V. 2002 r.)	38 230	8 851	23 626	15 241	8 384	5 749
Ludność faktyczna (stan na 31. XII. 2010 r.)	38 200	7 140	24 615	15 334	9 281	6 445
Ludność faktyczna (stan na 31. III. 2011 r.)	38 501^{a)}	7 318	24 449	15 121	9 328	6 730
	w odsetkach					
Ludność faktyczna (stan na 20. V. 2002 r.)	100,0	23,2	61,8	33,9	21,9	15,0
Ludność faktyczna (stan na 31. XII. 2010 r.)	100,0	18,7	64,4	40,1	24,3	16,9
Ludność faktyczna (stan na 31. III. 2011 r.)	100,0	19,0	63,5	39,3	24,2	17,5

^{a)} Dla ok. 2,9 tys. osób nie ustalono wieku.

Jednocześnie w latach 2002-2011 zwiększyła się (o ok. 823 tys.) liczba osób w wieku produkcyjnym (18-59/64 lata) oraz wzrósł udział tej grupy osób o 1,7 pkt procentowego w stosunku do 2002 roku. Przy czym odnotowano nieznaczne zmniejszenie się (o ok. 120 tys.) liczebności grupy wieku mobilnego (18-44 lata), natomiast w grupie wieku niemobilnego (45-59 – kobiety i 45-64 lata – mężczyźni) nastąpił przyrost o ok. 944 tys. (wzrost o 2,3 pkt procentowego). Tym samym coraz mniej korzystne stają się proporcje między grupami wieku produkcyjnego – w 2011 roku udział ludności w wieku mobilnym wynosił 62% wieku produkcyjnego, w 2002 roku 65%.

W stosunku do poprzedniego spisu liczba osób w wieku poprodukcyjnym (60/65 i więcej) wzrosła o prawie 1 milion (981 tys.). Zwiększył się także – do 17,5% (tj. o 2,5 pkt) – jej udział w ogólnej liczbie ludności; w 2002 r. wynosił 15,0%.

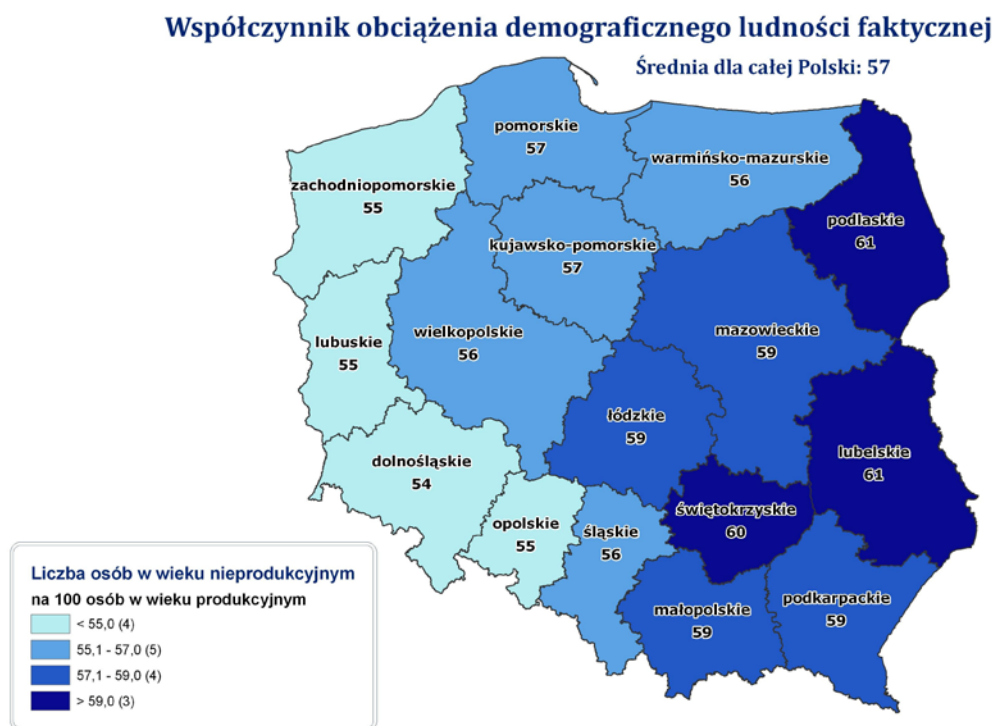
Na skutek zmian w ekonomicznych grupach wieku obniżył się współczynnik obciążenia demograficznego (na niekorzyść grupy wieku przedprodukcyjnego). Oznacza to, że w 2011 roku na każde 100 osób w wieku produkcyjnym przypadało 57 osób w wieku nieprodukcyjnym; o 5 osób mniej niż miało to miejsce w 2002 roku. Najbardziej istotne zmiany dotyczą rozkładu tego wskaźnika na wskaźniki cząstkowe, tj. na wiek przedprodukcyjny i poprodukcyjny (patrz tabl. 4). Należy zauważyć, że zmniejszenie (o 8 punktów, tj. z 38 do 30) dotyczy wskaźnika cząstkowego właściwego dla wieku przedprodukcyjnego natomiast obciążenie ludnością w wieku poprodukcyjnym wzrosło o 3 punkty (z 24 do 27).

**Tab. 4. Ludność w wieku nieprodukcyjnym na 100 osób w wieku produkcyjnym
– według NSP 2011 i 2002**

Wyszczególnienie		Nieprodukcyjny razem	z tego		Mężczyźni	Kobiety
			przedprodukcyjny	poprodukcyjny		
Ogółem	2011	57	30	27	46	70
	2002	62	38	24	52	72
Miasta	2011	55	27	28	44	67
	2002	56	33	23	48	64
Wieś	2011	61	35	26	49	75
	2002	73	46	27	61	87

Współczynnik obciążenia demograficznego zmniejszył się istotnie w odniesieniu do mężczyzn (6 punktów), a w przypadku kobiet o 2 punkty. Największą zmianę odnotowano dla terenów wiejskich (zmniejszenie ogólnego współczynnika aż o 12 punktów) – z tym, że wskaźniki cząstkowe dają korzystniejszą proporcję w miastach.

Schemat 3. Współczynnik obciążenia demograficznego wg NSP-2011



II. Struktura społeczna ludności

Poziom wykształcenia ludności

W spisie 2011 wszystkim osobom w wieku 13 lat i więcej ustalano najwyższy ukończony poziom wykształcenia niezależnie czy był on uzyskany w szkole dziennej, wieczorowej lub systemie zaocznym. Podstawą zaliczenia osoby do danego poziomu wykształcenia było posiadane świadectwo lub dyplom ukończenia szkoły.

Tabl. 5. Ludność faktycznie zamieszkała w wieku 13 lat i więcej według poziomu wykształcenia i płci, na podstawie wyników spisów w latach 2002 i 2011

Poziom wykształcenia	2002		2011		mężczyźni		kobiety	
	w tys.	w %	w tys.	w %	2002	2011	2002	2011
					w %			
Ogółem*	32 435	100,0	33 427	100,0	100,0	100,0	100,0	100,0
w tym:								
Wyższe	3 204	9,9	5 630	16,8	9,3	14,6	10,4	18,8
Średnie i policealne	10 208	31,5	10 505	31,4	27,6	28,9	35,1	33,7
Zasadnicze zawodowe	7 540	23,2	7 193	21,5	30,1	27,8	16,9	15,9
Podstawowe ukończone i gimnazjalne**	9 652	29,8	7 962	23,8	28,0	22,6	31,4	25,0
Podstawowe nieukończone i bez wykształcenia szkolnego	1 180	3,6	474	1,4	3,0	1,1	4,3	1,7

* w dalszym podziale nie uwzględniono nieustalonego poziomu wykształcenia

** w 2002 roku wykształcenie wyłącznie podstawowe

Pozytywnym zjawiskiem obserwowanym w latach, które upłynęły od ostatniego spisu przeprowadzonego w 2002 roku jest wzrost poziomu wykształcenia ludności Polski. W okresie międzyspisowym odsetek osób o wykształceniu co najmniej średnim wzrósł z 41,4% w 2002 roku do 48,2% w 2011 roku tj. o 6,8 pkt. procentowego. Jednak największą dynamikę odnotowano w odniesieniu do osób o wykształceniu wyższym, których udział zwiększył się z 9,9% w 2002 roku do ponad 16,8% w 2011 roku (tj. 6,9 pkt. procentowego) wśród ogółu ludności w wieku 13 lat i więcej.

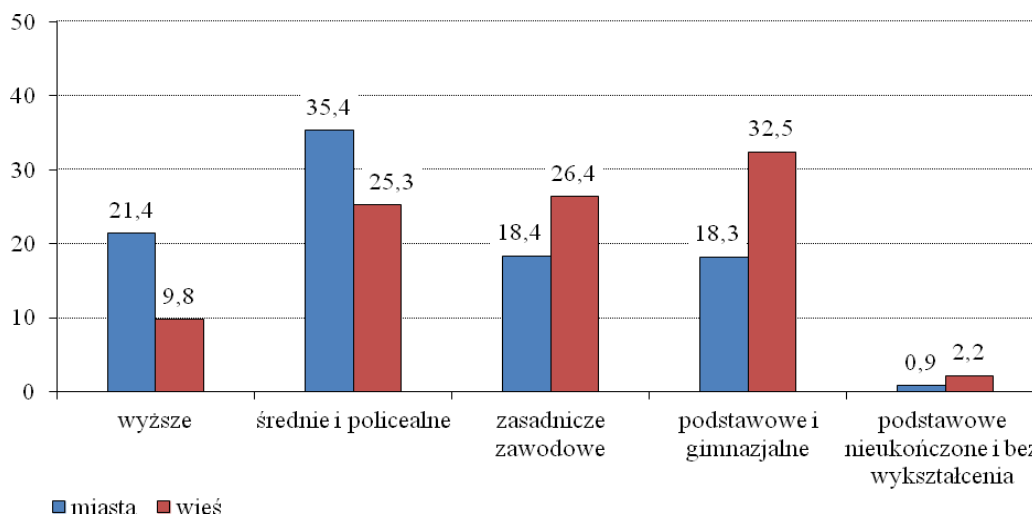
Na niemalże identycznym poziomie jak w 2002 roku kształtuje się odsetek ludności o wykształceniu średnim (łącznie z policealnym) odpowiednio 31,5% i 31,4% w 2011 roku.

Struktura ludności według poziomu wykształcenia różni się w zależności od płci. W 2011 roku wśród ogółu mężczyzn 14,6% ukończyło szkoły wyższe, i w porównaniu do 2002 roku odnotowujemy wzrost o 5,3 pkt. procentowego. Natomiast znacznie lepiej przedstawia się sytuacja kobiet w tym zakresie. W 2002 roku co 10 kobieta posiadała dyplom ukończenia szkoły wyższej, natomiast 9 lat później już niemal co 5 kobieta (18,8%) była absolwentką szkoły wyższej.

W 2011 roku blisko 29% mężczyzn i prawie 34% kobiet ukończyło szkoły średnie lub policealne. Natomiast w 2002 roku absolwentów takich szkół było wśród mężczyzn 27,6% i 35,1% ogółu kobiet.

Czynnikiem różnicującym strukturę ludności według poziomu wykształcenia jest również miejsce zamieszkania.

Wykres 1. Ludność faktycznie zamieszkała w wieku 13 lat i więcej według poziomu wykształcenia* i miejsca zamieszkania w 2011 r.(w %)



* bez nieustalonego poziomu wykształcenia

W porównaniu do wyników NSP 2002 odnotowano znaczny wzrost osób z wykształceniem wyższym zarówno w miastach jak też na wsi. Według wyników NSP 2011 ponad 21% ludności w miastach i blisko 10% mieszkańców wsi legitymowało się wykształceniem wyższym. W NSP 2002 struktura przedstawiała się odpowiednio 13,2% w miastach i 4,2% na wsi.

W okresie międzypisowym – w odniesieniu do osób o wykształceniu średnim (łącznie z policealnym) – nie zaobserwowano tak znaczących zmian. Nie mniej oznacza to, że już przeszło połowa ludności miejskiej posiada wykształcenie co najmniej średnie, natomiast na wsi udział ten wynosił ok. 35%.

III. Kraj urodzenia i obywatelstwa

Kraj urodzenia

W polskich spisach ludności kraj urodzenia był przedmiotem badania w okresie międzywojennym, tj. w spisach z 1921 oraz 1931 roku, aczkolwiek samo pytanie było sformułowane jako „miejsce urodzenia”, podobnie jak w spisach z lat 1970 i 1988 oraz w 1978 (wyłącznie w badaniu reprezentacyjnym). W spisie 2002 i 2011 kraj urodzenia był tematem obligatoryjnym.

Zgodnie z przyjętą metodologią kraj urodzenia należało podać biorąc pod uwagę granice państw aktualne w momencie spisu.

Informacja o miejscu urodzenia w powiązaniu z miejscem zamieszkania pozwala na szerszy opis migracji wewnętrznych ludności. Z kolei włączenie do tematyki spisowej badania kraju urodzenia (imiennie) pozwala na pogłębioną analizę migracji zagranicznych ludności, a w powiązaniu z danymi o obywatelstwie czy narodowości – na ocenę procesów asymilacji ludności, przemieszczeń międzynarodowych oraz ocenę zachowań promigracyjnych różnych społeczności.

Wyniki spisu 2011 wykazały wstępnie, że około 98,1% (37 775 tys.) ludności mieszkającej w naszym kraju wskazało Polskę jako kraj swego urodzenia, prawie 1,8% (688 tys.) urodziło się za granicą, dla około 0,1% ludności – kraj urodzenia nie został ustalony.

W 2002 r. liczby te kształtowały się następująco: urodzeni w Polsce – 96,4%, urodzeni za granicą – 2,1%. Różnica udziałów procentowych osób urodzonych w Polsce i za granicą w 2011 r. i 2002 r. wynika z faktu, że w NSP 2002 dla 1,5% osób (584 tys.) nie ustalono miejsca urodzenia.

Najwięcej osób urodzonych za granicą zamieszkiwało w woj. dolnośląskim (prawie 1/5 wszystkich osób urodzonych za granicą; w 2002 r. – około 1/4).

Tab. 6. Ludność faktycznie zamieszkała według kraju urodzenia – według NSP 2011

Kraj urodzenia	Ogółem w tys.	Ludność ogółem=100%	Inny kraj ogółem=100%
Ludność ogółem	38 501	100,0	x
Polska	37 775	98,1	x
Inny kraj – razem	688	1,8	100,0
w tym:			
Ukraina	232	0,6	33,7
Niemcy	86	0,2	12,5
Białoruś	85	0,2	12,4
Litwa	56	0,1	8,1
Pozostałe kraje	149	0,4	21,6
Nieustalone miejsce urodzenia	37	0,1	x

Obywatelstwo

Wyniki spisu 2011 wykazały wstępnie, że wśród stałych mieszkańców Polski prawie 99,7% (38 401 tys.) to obywatele Rzeczypospolitej Polskiej, 0,2% stanowili cudzoziemcy. Nie ustalono obywatelstwa dla niespełna 0,1%. Dla porównania w 2002 r. prawie 98,2% stanowili obywatele polscy, 0,1% – cudzoziemcy, dla około 1,7% nie została ustalona przynależność państwowa.

Prawie co trzeci cudzoziemiec mieszkał w województwie mazowieckim, w województwie dolnośląskim mieszkało 8,5%, a w małopolskim – 7,5% ogółu cudzoziemców.

Tab. 7. Ludność faktycznie zamieszkała według kraju obywatelstwa – według NSP 2011

Kraj obywatelstwa	Ogółem w tys.	Ludność ogółem=100%	Obywatelstwo inne=100%
Ludność ogółem*	38 501	100,0	x
Polska	38 401	99,7	x
Inny kraj	63	0,2	100,0
w tym:			
Ukraina	15	0,0	24,1
Niemcy	6	0,0	9,2
Białoruś	5	0,0	7,5
Rosja	5	0,0	7,2

*w dalszym podziale nie uwzględniono osób z nieustalonym krajem obywatelstwa i bezpaństwowców

IV. Migracje zagraniczne na pobyt czasowy

Emigranci przebywający czasowo za granicą

Wyniki spisu 2011 wykazały wstępnie, że około 1 940 tys. osób, będących stałymi mieszkańcami Polski, przebywało w momencie spisu za granicą powyżej 3 miesięcy, dla porównania w spisie 2002 takich osób było 786,1 tys.¹. Wstępnie szacuje się, że co najmniej 2/3 emigrantów przebywało za granicą 12 miesięcy i dłużej. Należy zaznaczyć, że przez osoby przebywające czasowo za granicą przyjmuje się takie osoby, które przebywają poza krajem (często nawet przez wiele lat), ale nie dokonały wymeldowania z pobytu stałego w Polsce w związku z wyjazdem na stałe za granicę.

Wśród emigrantów przeważały kobiety, które stanowiły niewiele ponad 51% ogółu osób przebywających za granicą (w 2002 odsetek kobiet wynosił – 53,8%).

Najwięcej osób przebywających za granicą pochodziło z województw: śląskiego, małopolskiego i dolnośląskiego.

Najwięcej emigrantów przebywało w Wielkiej Brytanii (30,2%), Niemczech (21,6%), Stanach Zjednoczonych (11,4%), Irlandii (6,5%) oraz Niderlandach (4,6%).

¹ Osoby przebywające za granicą powyżej 2 miesięcy. Kryterium czasowe powyżej 3 miesięcy zostało wprowadzone do badań statystycznych w 2006 roku.

Przynależność narodowo-etniczna

W spisie ludności w 2011 r. po raz pierwszy w historii polskich spisów powszechnych umożliwiono mieszkańcom Polski wyrażanie złożonych tożsamości narodowo-etnicznych, poprzez zadanie osobom spisowanym dwóch pytań o przynależność narodowo-etniczną.

Z możliwości wyrażenia podwójnych tożsamości etnicznych skorzystało 871 tys. osób. Na podstawie wstępnych wyników uzyskanych z badania spisowego można stwierdzić, że wśród mieszkańców Polski dominuje ludność o jednorodnej polskiej tożsamości narodowej obejmująca 35 251 tys. co stanowi 91,6%.

Okolo 834 tys. (2,17%) osób posiada zarówno polską jak i inną niż polska tożsamość narodowo-etniczną. Deklarujący wyłącznie niepolską przynależność narodową lub etniczną stanowią grupę liczącą 554 tys.(1,44%) osób, z czego 38 tys. – to identyfikujący się z dwiema niepolskimi narodowościami.

Tab. 8. Ludność faktycznie zamieszkała według struktury identyfikacji narodowo-etnicznych – według NSP 2011

Identyfikacja narodowo-etniczna	Ogółem	
	w tys.	w odsetkach
Ludność ogółem	38 501	100,0
Wyłącznie polska	35 251	91,56
Polska i niepolska	834	2,17
Wyłącznie niepolska	554	1,44
w tym dwie niepolskie	38	0,10
Nieustalona*	1 862	4,84
Polskie – razem	36 085	93,72
Niepolskie – razem	1 388	3,60

* Spośród osób, dla których nie ustalono przynależności narodowo-etnicznych, 1 467 tys. (osób zaliczanych wyłącznie do kategorii ludności faktycznie zamieszkałej – 3,81%) przebywało za granicą przez okres 12 miesięcy lub dłużej.

Dane ostatniego spisu wskazują na wzrost poczucia odrębności etnicznej społeczności regionalnych w Polsce, choć w większości przypadków wiąże się to z jednoczesnym odczuwaniem polskiej tożsamości narodowej. Do najliczniejszych innych niż polskie identyfikacji narodowo-etnicznych należy bowiem zaliczyć deklaracje śląskie i kaszubskie. W sumie odnotowano – jako odpowiedź na pierwsze lub drugie pytanie etniczne – 809 tys. deklaracji śląskich, przy czym mniej niż połowę z tego (362 tys.), wyrażono jako identyfikację pojedynczą, częściej natomiast wskazywano identyfikację śląską łącznie z polską – 415 tys. Wśród 228 tys. ogółu osób deklarujących przynależność kaszubską, 212 tys. stanowiły takie, które zadeklarowały przynależność polsko-kaszubską, zaś 16 tys. – wyłącznie przynależność kaszubską.

Tab. 9. Ludność faktycznie zamieszkała według rodzaju i kolejności identyfikacji narodowo-etnicznych – według NSP 2011

Identyfikacja narodowo-etniczna	Identyfikacja pierwsza (zadeklarowana w pierwszym pytaniu)	w tym jako jedyna	Identyfikacja druga (zadeklarowana w drugim pytaniu)	Razem – niezależnie od liczby i kolejności deklaracji (w pierwszym lub drugim pytaniu)*	w tym występująca z polską
	w tys.				
Ogółem	38 501	35 767	871	38 501	x
Polska	36 007	35 251	78	36 085	x
Inna niż polska	632	516	793	1 388	834
w tym:					
śląska	418	362	391	809	415
kaszubska	17	16	211	228	212
niemiecka	49	26	61	109	52
ukraińska	36	26	12	48	20
białoruska	37	31	10	47	15
romska	12	9	4	16	6
rosyjska	8	5	5	13	7
amerykańska	1	1	10	11	10
łemkowska	7	5	3	10	3
angielska	2	1	8	10	8
Nieustalona	1 862	x	x	1 862	x

* Kolumna zawiera zestawienie odpowiedzi z dwóch pytań – dane nie sumują się

W 2011 r. odnotowano mniejszą niż w poprzednim spisie liczbę osób deklarujących przynależność niemiecką – w sumie 109 tys. (wobec ponad 150 tys. w NSP2002 r.), z czego 26 tys. zadeklarowało narodowość niemiecką jako jedyną, a 52 tys. – wraz z polską.

Do liczniejszych grup deklarujących w ostatnim spisie powszechnym inną niż polska tożsamość narodowo-etniczną, choć już o połowę mniejszych niż zbiorowość deklarujących narodowość niemiecką, należy zaliczyć jeszcze społeczności ujawniających w spisie przynależność ukraińską (48 tys.) i białoruską (47 tys.). Jeszcze w trzech przypadkach suma deklaracji odnotowanych jako odpowiedzi na pierwsze lub drugie pytanie etniczne wyraźnie przekroczyła 10 tys., tj.: identyfikacji romskiej (16 tys.), rosyjskiej (13 tys.) i amerykańskiej (11 tys.), zaś w dwóch kolejnych – łemkowskiej i angielskiej – oscyluje wokół tej liczby.

V. Aktywność ekonomiczna ludności

Z punktu widzenia statusu na rynku pracy ludność w wieku 15 lat i więcej można podzielić – zgodnie z międzynarodowymi standardami – na trzy podstawowe kategorie: pracujących, bezrobotnych i biernych zawodowo.

*Do **pracujących** zaliczono wszystkie osoby w wieku 15 lat i więcej, które w okresie badanego tygodnia (25-31 marca 2011 r.):*

- *wykonywały przez co najmniej 1 godzinę pracę przynoszącą zarobek lub dochód tzn. były zatrudnione w charakterze pracownika najemnego, pracowały we własnym (lub dzierżawionym) gospodarstwie rolnym lub prowadziły własną działalność gospodarczą poza rolnictwem, pomagały (bez wynagrodzenia) w prowadzeniu rodzinnego gospodarstwa rolnego lub rodzinnej działalności gospodarczej poza rolnictwem,*
- *nie wykonywały pracy (np. z powodu choroby, urlopu, przerwy w działalności zakładu, trudnych warunków atmosferycznych, strajku), ale formalnie miały pracę jako pracownicy najemni bądź pracujący na własny rachunek.*

***Bezrobotni** są to osoby w wieku 15-74 lata, które spełniły jednocześnie trzy warunki:*

- *w okresie badanego tygodnia nie były osobami pracującymi,*
- *aktywnie poszukiwały pracy tzn. podjęły konkretne działania w ciągu 4 tygodni (wliczając jako ostatni – tydzień badany) aby znaleźć pracę,*
- *były gotowe (zdolne) podjąć pracę w tygodniu badanym i następnym.*

Do bezrobotnych zaliczono także osoby, które znalazły pracę i oczekiwały na jej rozpoczęcie w okresie 3 miesięcy oraz były gotowe tę pracę podjąć.

***Ludność bierną zawodowo** (tzn. pozostającą poza siłą roboczą) stanowią osoby w wieku 15 lat i więcej, które nie zostały zaklasyfikowane jako pracujące lub bezrobotne.*

*Pracujący i bezrobotni tworzą razem kategorię **aktywnych zawodowo**.*

Do podstawowych wskaźników opisujących podaźową sytuację na rynku pracy i jej wykorzystanie od strony popytowej należą:

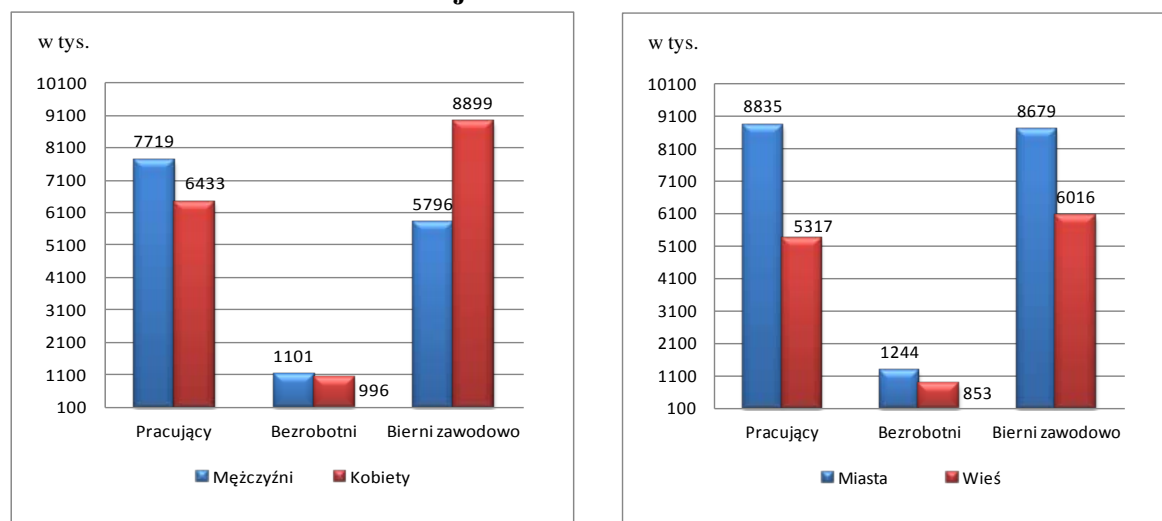
- *współczynnik aktywności zawodowej – stosunek liczby aktywnych zawodowo do sumy aktywnych i biernych zawodowo,*
- *wskaźnik zatrudnienia – stosunek liczby pracujących do sumy aktywnych i biernych zawodowo,*
- *stopa bezrobocia – stosunek liczby bezrobotnych do aktywnych zawodowo.*

Wyniki narodowego spisu powszechnego ludności i mieszkań z 2011 r. wskazują, że zbiorowość aktywnych zawodowo w wieku 15 lat i więcej liczyła 16 249 tys. osób, co stanowiło 52,5% ogółu ludności w tej grupie wieku sklasyfikowanej według statusu na rynku pracy. Na zbiorowość tę składa się 14 152 tys. pracujących oraz 2 097 tys. bezrobotnych. Oznacza to, że nieco rzadziej niż co druga osoba w wieku 15 lat i więcej miała pracę (o czym świadczy wskaźnik zatrudnienia wynoszący 45,7%), a ponadto – blisko co ósma osoba spośród ogółu aktywnych zawodowo (czyli pracujących lub poszukujących pracy i gotowych

do jej podjęcia) – miała problemy z zatrudnieniem/znalezieniem pracy (stopa bezrobocia – 12,9%). W tym samym okresie liczba biernych zawodowo w wieku 15 lat i więcej wyniosła 14 695 tys. osób.

Wśród aktywnych zawodowo przeważali liczebnie mężczyźni (zarówno wśród pracujących, jak i bezrobotnych), natomiast kobiety dominowały w grupie biernych zawodowo, co ma związek zarówno z przerwą w wykonywaniu pracy ze względu na wypełnianie obowiązków rodzinnych, jak i z wcześniejszym niż u mężczyzn progiem wieku emerytalnego i dłuższym przeciętnym trwaniem życia. Znalazło to swoje przełożenie w zróżnicowaniu podstawowych wskaźników rynku pracy – zdecydowanie wyższy współczynnik aktywności zawodowej oraz wskaźnik zatrudnienia mężczyzn niż kobiet. Kobiety miały także większe trudności ze znalezieniem pracy niż mężczyźni, o czym świadczy wyższa stopa bezrobocia (patrz tablica poniżej).

Wykres 2. Aktywność ekonomiczna ludności w wieku 15lat i więcej według płci i miejsca zamieszkania w 2011 r.



Miejsce zamieszkania także w istotny sposób różnicuje status na rynku pracy poszczególnych osób. Generalnie większa liczebność każdej z analizowanych zbiorowości w przypadku miast jest wprost pochodną większej liczby mieszkańców, natomiast samo zróżnicowanie sytuacji na rynku pracy tych dwóch zbiorowości (miasto/wieś) i nieco lepszą sytuację w miastach, pokazują wskaźniki rynku pracy – wyższy współczynnik aktywności zawodowej i wskaźnik zatrudnienia oraz niższa stopa bezrobocia w miastach niż na wsi.

Tabl. 10. Aktywność ekonomiczna ludności w wieku 15 lat i więcej według płci i miejsca zamieszkania w 2002 i 2011 r.*

Wyszczególnienie	Aktywni zawodowo			Bierni zawodowo	Współczynnik aktywności zawodowej	Wskaźnik zatrudnienia	Stopa bezrobocia
	razem	pracujący	bezrobotni				
w tys.				w odsetkach			
NSP-2011							
Ogółem	16 249	14 152	2 097	14 695	52,5	45,7	12,9
mężczyźni	8 820	7 719	1 101	5 796	60,3	52,8	12,5
kobiety	7 429	6 433	996	8 899	45,5	39,4	13,4
Miasta	10 079	8 835	1 244	8 679	53,7	47,1	12,3
Wieś	6 170	5 317	853	6 016	50,6	43,6	13,8
NSP-2002							
Ogółem	16 777	13 218	3 558	13 456	55,5	43,7	21,2
mężczyźni	9 002	7 151	1 852	5 445	62,3	49,5	20,6
kobiety	7 774	6 067	1 707	8 011	49,2	38,4	22,0
Miasta	10 447	8 140	2 308	8 541	55,0	42,9	22,1
Wieś	6 329	5 078	1 251	4 916	56,3	45,2	19,8

* W tablicy nie uwzględniono osób z nieustalonym statusem na rynku pracy;

Ze względu na zaokrąglenia przy uogólnianiu wyników badania dane mogą się nie sumować na ogółem

Porównanie wyników spisów przeprowadzonych w latach 2002 i 2011 wskazuje na duże zmiany. Jako pozytywny należy odczytać wzrost liczby pracujących oraz wskaźnika zatrudnienia (z wyjątkiem wskaźnika zatrudnienia na wsi) przy jednoczesnym wyraźnym obniżeniu liczby bezrobotnych oraz stopy bezrobocia, i to niezależnie od płci i miejsca zamieszkania. W tym samym okresie nastąpiło jednak równoczesne zmniejszenie się całej populacji aktywnych zawodowo. Oznacza to, że nie wszyscy bezrobotni znaleźli zatrudnienie, część z nich zasiliła prawdopodobnie grono biernych zawodowo. Ostateczna diagnoza musi być jednak poprzedzona szczegółową analizą zbiorowości biernych zawodowo, jest to bowiem bardzo zróżnicowana kategoria ludności. Należą do niej zarówno osoby młode, które jeszcze nie weszły na rynek pracy lub na chwilę się zdezaktywizowały (uczniowie, studenci, osoby mające przerwę w życiu zawodowym ze względu na obowiązki macierzyńskie/rodzinne), a także osoby, które definitywnie zakończyły już swoją karierę zawodową lub z różnych względów nigdy nie były aktywne zawodowo (np. niektóre kategorie osób niepełnosprawnych). Duże znaczenie mają tutaj także m.in. zachodzące naturalne procesy demograficzne (w tym starzenie się ludności), obserwowane w ostatnim okresie przemieszczenia terytorialne między miastem a wsią, jak i sama restrukturyzacja polskiego rolnictwa po wejściu do Unii Europejskiej (korzystanie z takich rozwiązań, jak np. renty strukturalne). Skutkiem tych różnych procesów jest m.in. zaobserwowane wyraźne zwiększenie się liczby biernych zawodowo na wsi, a także odwrócenie proporcji niektórych wskaźników rynku pracy wyznaczanych dla miast i wsi: w 2011 r. zanotowano wyższy współczynnik aktywności zawodowej i wskaźnik zatrudnienia oraz jednocześnie niższą stopę bezrobocia dla mieszkańców miast, podczas gdy w 2002 r. sytuacja ta była odwrotna.

Należy tu zaznaczyć, że wnioskowanie na podstawie prezentowanych danych powinno w każdym przypadku uwzględniać występujące w kolejnych spisach różnice metodyczne w zaliczaniu wybranych zbiorowości do rozważanych kategorii ludności oraz nieco odmienną metodę pozyskiwania danych, co nie pozwala na pełną porównywalność wyników. W przypadku zmiennych dotyczących rynku pracy, ze względu na sezonowość, istotnym czynnikiem jest termin wyznaczonego tzw. momentu krytycznego spisu. W przypadku poprzedniego spisu ludności i mieszkań aktywność ekonomiczna ludności badana była w tygodniu poprzedzającym 20 maja 2002 r., natomiast w ostatnim spisie ludności badana była sytuacja w tygodniu poprzedzającym 31 marca 2011 r. Ponadto w badaniu w 2002 r., ze względu na realizację spisu ludności jednocześnie z powszechnym spisem rolnym, do pracujących nie zaliczono części osób, które pracowały w gospodarstwach rolnych prowadzących działalność wyłącznie na własne potrzeby, a w gospodarstwach do 1 ha powierzchni użytków rolnych – także pracujących głównie na własne potrzeby.

Tabl. 11. Aktywność ekonomiczna ludności w wieku 15 lat i więcej według grup wieku w 2011r.*

Wiek	Aktywni zawodowo			Bierni zawodowo	Współczynnik aktywności zawodowej	Wskaźnik zatrudnienia	Stopa bezrobocia
	Razem	pracujący	bezrobotni				
	w tys.						
Ogółem	16 249	14 152	2 097	14 695	52,5	45,7	12,9
15-24 lata	1 759	1 254	505	3 248	35,1	25,0	28,7
25-34	4 661	4 081	580	963	82,9	72,6	12,4
35-44	3 989	3 593	396	769	83,8	75,5	9,9
45-54	3 803	3 384	419	1 280	74,8	66,6	11,0
55-64	1 847	1 654	192	3 313	35,8	32,1	10,4
65 lat i więcej	190	186	4	5 122	3,6	3,5	2,1
Z ogółem: wiek produkcyjny**	15 884	13 800	2 084	7 110	69,1	60,0	13,1

* W tablicy nie uwzględniono osób z nieustalonym statusem na rynku pracy;

Ze względu na zaokrąglenia przy uogólnianiu wyników badania dane mogą się nie sumować na ogółem

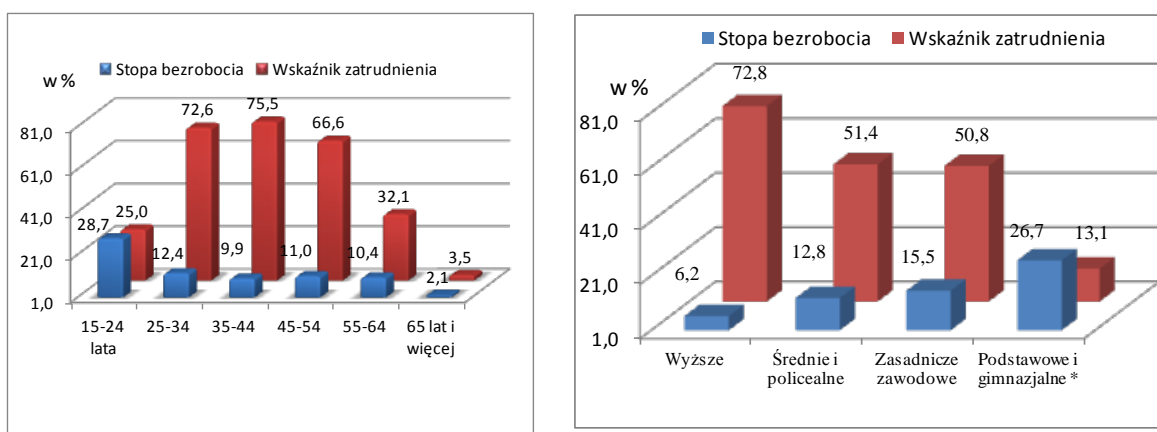
** Wiek produkcyjny – 18-64 lata dla mężczyzn, 18-59 lat dla kobiet.

Z uwagi na potencjalne wykorzystanie istniejących zasobów pracy przy wspomnianej wcześniej zróżnicowanej zbiorowości biernych zawodowo (zarówno osoby młode, które z pewnością uaktywnią się na rynku pracy, jak i osoby starsze, które w dużej części już nie wrócą do pracy) istotna jest odrębna analiza poświęcona sytuacji na rynku pracy osób w wieku produkcyjnym, co w polskich warunkach prawnych oznacza dla mężczyzn wiek 18-64 lata, a dla kobiet: 18-59 lat. Już samo ograniczenie populacji ze względu na wiek zmniejsza, co oczywiste, liczebność poszczególnych kategorii na rynku pracy (w tym o połowę biernych zawodowo), ale także – ich proporcje względem siebie. Ponad 2/3 zbiorowości osób w wieku produkcyjnym pracuje lub aktywnie poszukuje pracy i jest gotowych do jej podjęcia (współczynnik aktywności zawodowej osób w wieku produkcyjnym wg NSP-2011 wyniósł – 69,1%, podczas gdy liczony dla zbiorowości 15 lat i więcej – 52,5%). W przypadku zbiorowości osób w wieku produkcyjnym zdecydowanie większy jest

udział osób pracujących niż w przypadku całej populacji w wieku 15 lat i więcej (wskaźnik zatrudnienia – 60,0% wobec 45,7%). Stopa bezrobocia w populacji osób w wieku produkcyjnym także jest nieco wyższa i wynosi 13,1% (wobec 12,9%).

Generalnie wiek jest cechą istotnie różnicującą pozycję osób na rynku pracy. W najtrudniejszej sytuacji znajdują się osoby młode, o czym świadczy zarówno wskaźnik zatrudnienia – niższy niż dla pozostałych grup (poza wiekiem poprodukcyjnym) oraz równocześnie dużo wyższa stopa bezrobocia. Dla osób w grupie wieku 15-24 lata wskaźniki te wynoszą odpowiednio 25,0% i 28,7% (wobec 45,7% i 12,9% dla ogółu osób w wieku 15 lat i więcej). Jest to jedyna grupa wieku, gdzie stopa bezrobocia przewyższa wskaźnik zatrudnienia. W każdej kolejnej „starszej” grupie wieku stopa bezrobocia ulega obniżeniu. Wskaźniki zatrudnienia zwiększają się w miarę przechodzenia do „starszych” grup wieku do górnej granicy wieku produkcyjnego mobilnego (44 lata) włącznie, po czym proporcja zatrudnionych do ogółu ludności w danym wieku systematycznie się obniża (spadek wskaźnika zatrudnienia).

Wykres 3. Wskaźnik zatrudnienia oraz stopa bezrobocia według grup wieku i poziomu wykształcenia w 2011 r.



* Łącznie z wykształceniem podstawowym nieukończonym i bez wykształcenia szkolnego.

Kolejną cechą istotną z punktu widzenia sytuacji na rynku pracy jest poziom ukończonego wykształcenia. W najlepszej sytuacji znajdują się osoby z wyższym wykształceniem. Większy odsetek osób z tym poziomem wykształcenia znajduje pracę (wskaźnik zatrudnienia 72,8%), stosunkowo najmniej ma problemy ze znalezieniem pracy (stopa bezrobocia – 6,2%). Na drugim biegunie znajdują się osoby z wykształceniem co najwyżej gimnazjalnym. Stopa bezrobocia dla tej zbiorowości wyniosła 26,7%, co oznacza, że co czwarta osoba spośród tych, które chciały pracować i były do tego gotowe – nie mogła znaleźć zatrudnienia (362 tys. bezrobotnych na 1 358 tys. osób aktywnych zawodowo).

Tabl. 12. Aktywność ekonomiczna ludności w wieku 15 lat i więcej według poziomu wykształcenia w 2011 r.*

Poziom wykształcenia	Aktywni zawodowo			Bierni zawodowo	Współ- czynnik aktywności zawodowej	Wskaź- nik zatrud- nienia	Stopa bezro- bocia
	razem	pracujący	bezrobotni				
	w tys.						
Ogółem	16 249	14 152	2 097	14 695	52,5	45,7	12,9
Wyższe	4 401	4 128	273	1 269	77,6	72,8	6,2
Średnie i policealne	6 162	5 373	790	4 298	58,9	51,4	12,8
Zasadnicze zawodowe	4 328	3 656	673	2 864	60,2	50,8	15,5
Podstawowe i gimnazjalne**	1 358	996	362	6 264	17,8	13,1	26,7

* W tablicy nie uwzględniono osób z nieustalonym statusem na rynku pracy;

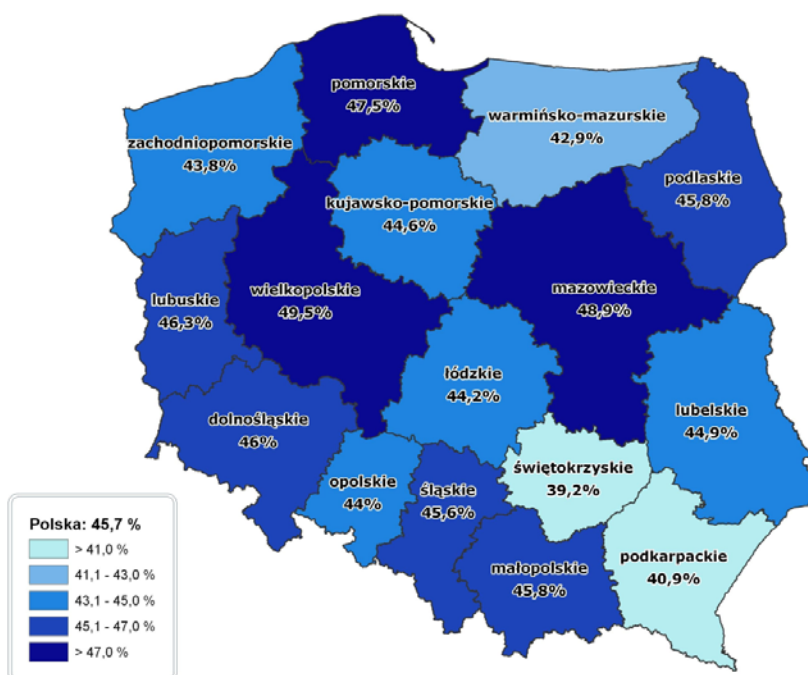
** Łącznie z wykształceniem podstawowym nieukończonym i bez wykształcenia szkolnego.

Ze względu na zaokrąglenia przy uogólnianiu wyników badania dane mogą się nie sumować na ogółem.

Sytuacja na rynku pracy jest bardzo zróżnicowana przestrzennie, co potwierdzają wyniki narodowego spisu powszechnego ludności i mieszkań z 2011 r. w układzie według województw. W najtrudniejszej sytuacji na rynku pracy znajdują się mieszkańcy województwa świętokrzyskiego oraz podkarpackiego, o czym świadczą najniższe współczynniki aktywności zawodowej (poniżej 50%) i wskaźniki zatrudnienia (bliskie 40%) oraz najwyższa stopa bezrobocia (powyżej 17%), wyznaczane dla ogółu zbiorowości w wieku 15 lat i więcej. Na przeciwnym biegunie, czyli w najlepszej sytuacji są województwa wielkopolskie i mazowieckie, w których współczynnik aktywności zawodowej kształtuje się na poziomie 55,3 i 54,6%, wskaźnik zatrudnienia odpowiednio 49,5% i 48,9%, a stopa bezrobocia – 10,5 i 10,4%.

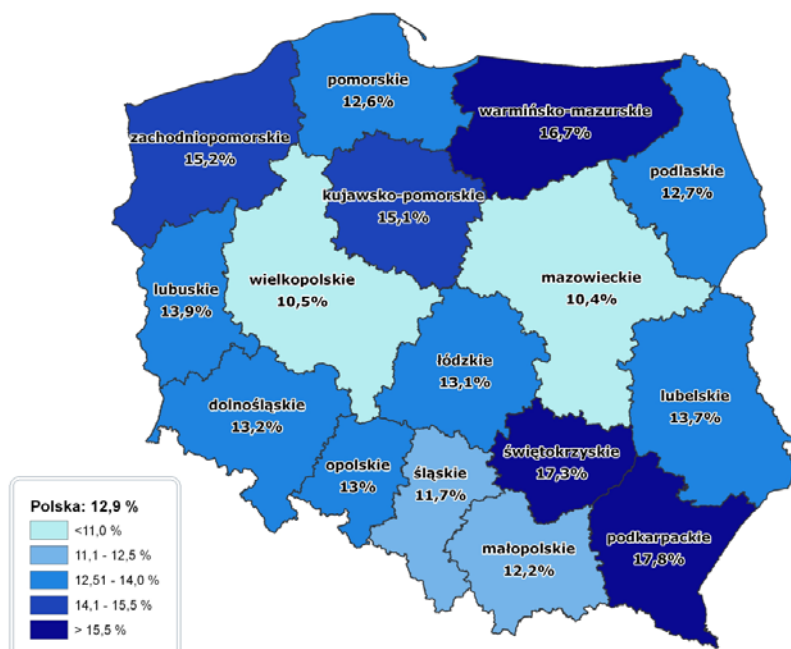
Schemat 4. Wskaźnik zatrudnienia według województw

Wskaźnik zatrudnienia według województw



Schemat 5. Stopa bezrobocia według województw

Stopa bezrobocia według województw



VI. Ludność rezydująca

Wyniki spisu ludności wykazały, że w dniu 31 marca 2011 roku ludność rezydująca w Polsce liczyła 37,2 mln (37 244 tys.) osób. Wyniki spisu 2011 w zakresie ludności rezydującej są pierwszymi oficjalnie publikowanymi danymi przez GUS.

Począwszy od danych za 2011 rok corocznie – w najbliższych kilku latach – będą upowszechniane dwa stany ludności: rezydująca i faktyczna, przy czym zgodnie z Rozporządzeniem Parlamentu Europejskiego i Rady Nr 763/2008 to ludność rezydująca jest obowiązującą w porównaniach międzynarodowych.

Kategoria ludności rezydującej obejmuje:

- a) stałych mieszkańców, z wyjątkiem osób przebywających poza miejscem zamieszkania przez okres co najmniej 12 miesięcy bez względu na ich miejsce przebywania w kraju czy za granicą*
- b) osoby przebywające czasowo przez okres co najmniej 12 miesięcy, przybyłe z innego miejsca w kraju lub z zagranicy.*

W odniesieniu do ludności w ujęciu regionalnym lub lokalnym kategoria ludności rezydującej uwzględnia odpowiednio migracje wewnętrzne osób z zachowaniem identycznego kryterium 12 miesięcy czasowej nieobecności lub przebywania.

Liczba ludności rezydującej (według stanu w dniu 31 marca 2011 r.) była mniejsza od liczby ludności faktycznie zamieszkałej w Polsce o 1 257 tys. (3,3%). Różnica dotyczy liczby Polaków przebywających za granicą i liczby imigrantów przebywających w Polsce – z uwzględnieniem 12-miesięcznego kryterium przebywania/nieobecności. Różnice według płci są takie same, tj. liczba mężczyzn i kobiet wśród ludności rezydującej jest mniejsza od faktycznej o 3,3%, tj. odpowiednio – o 602 tys. i o 654 tys. mniej.

Także we wszystkich województwach odnotowano mniejszą liczbę rezydentów w stosunku do ludności faktycznej, ale charakterystyczne jest zróżnicowanie regionalnie. Największe różnice dotyczą województw: opolskiego (8,3%, tj. o 82 tys. mniej rezydentów), następnie podlaskiego (6,7%, 80 tys. mniej) oraz podkarpackiego, warmińsko-mazurskiego i zachodniopomorskiego (4-5% mniej). Z kolei w województwach: mazowieckim, łódzkim i wielkopolskim różnice są niższe niż 2%. Pod względem liczebności różnice między liczbą ludności faktycznej i rezydującej w poszczególnych województwach sięgają od 150 tys. w województwie śląskim (3,3% mniej w stosunku do faktycznej) do 37 tys. w woj. lubuskim (3,7%). Natomiast w żadnym z województw nie zmienił się współczynnik feminizacji.

Zmniejszenie liczby rezydentów w stosunku do ludności faktycznej jest zróżnicowane w grupach wieku ludności. Liczebność wieku produkcyjnego dla ludności rezydującej jest o 4,5% mniejsza w stosunku do ludności faktycznej w tej grupie (o 1 mln mniej), a w przypadku wieku mobilnego aż o 5,4% (o 0,8 mln mniej). Liczba ludności rezydującej w wieku 0-17 lat jest mniejsza o 116 tys. (1,6%), a w wieku poprodukcyjnym o 44 tys. (0,7%) od liczby ludności faktycznej w tych grupach.

Tym samym zmieniły się proporcje wieku produkcyjnego i nieprodukcyjnego; współczynnik obciążenia demograficznego dla rezydentów wyniósł 59 (dla ludności faktycznej wynosił 57). Największe różnice tego współczynnika odnotowano w województwach o najwyższej emigracji czasowej, tj.: w województwie opolskim (60 wobec 55 dla ludności faktycznej), podlaskim (odpowiednio: 65 i 61), a także podkarpackim i warmińsko-mazurskim (różnica o 3 osoby).

VII. Zasoby mieszkaniowe

Budynki i mieszkania

Wyniki wstępne spisu wykazały, że w dniu 31 marca 2011 roku w Polsce było ok. 6 111 tys. budynków. Budynki mieszkalne stanowiły 97,7% ogółu budynków (5 970 tys.), z czego przeważająca część to budynki mieszkalne jednorodzinne (5 522 tys.). Liczba budynków wielomieszkaniowych wyniosła jedynie 447 tys., a zbiorowego zakwaterowania niecałe 4 tys.

Tabl. 13. Liczba budynków według spisu w 2002 r. oraz 2011 r.

Lata	Budynki			
	ogółem	w tym*		zbiorowego zakwaterowania
		jednorodzinne	wielomieszkaniowe	
	w tys.			
2002	5 384	4 795	430	2
2011	6 111	5 522	447	4

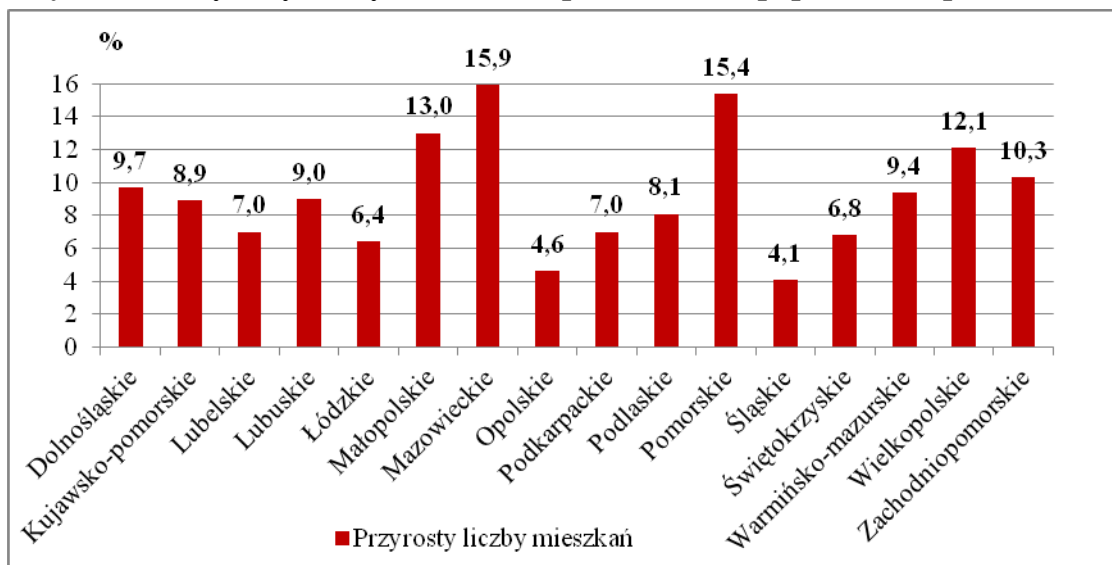
*w podziale nie uwzględniono budynków niemieszkalnych oraz o nieustalonym rodzaju

W porównaniu z wynikami uzyskanymi podczas ostatniego spisu przyrost liczby budynków wyniósł 13,5%, tj. 726 tys. budynków. Liczba budynków mieszkalnych zwiększyła się o 14,3%, w tym liczba budynków jednorodzinnych o 15,2%, a wielomieszkaniowych jedynie o 4,0%. Liczba budynków zbiorowego zakwaterowania wzrosła o 86,9%, co dla tej niewielkiej kategorii budynków stanowiło wzrost jedynie o 1,8 tys.

Według danych spisowych największy przyrost liczby budynków odnotowano w województwach: pomorskim (22,4%), zachodniopomorskim (18,5%) oraz dolnośląskim (16,8%), co wynikało z przyrostu liczby budynków mieszkalnych jednorodzinnych w tych województwach (odpowiednio 24,6%, 22,8% oraz 28,9%). Najmniej budynków przybyło w województwach: opolskim (7,7%), lubelskim (8,0%) oraz podkarpackim (8,7%).

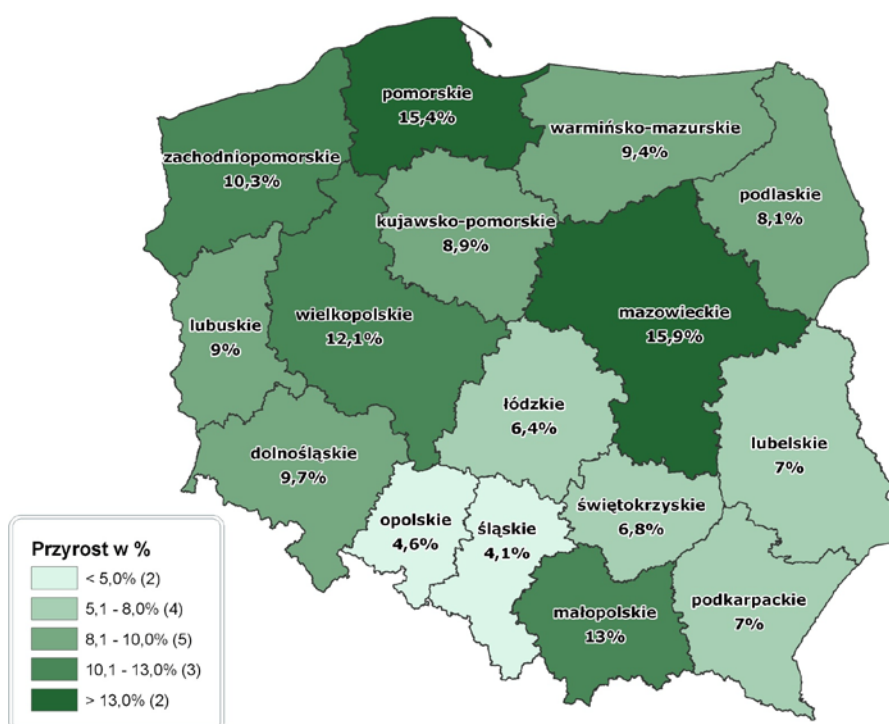
Według spisu przeprowadzonego w 2011 roku stan zasobów mieszkaniowych w Polsce wyniósł 13,7 mln mieszkań. Przyrost liczby mieszkań w okresie od ostatniego spisu kształtował się na poziomie 1,2 mln, tj. 9,8%.

Wykres 4. Przyrosty liczby mieszkań w porównaniu z poprzednim spisem (w %)



Najwyższe przyrosty liczby mieszkań wystąpiły w województwach: mazowieckim (o 15,9%), pomorskim (o 15,4%) małopolskim (o 13,0%), wielkopolskim (o 12,1%) i zachodniopomorskim (o 10,3%). Najniższy wzrost liczby mieszkań odnotowano w województwach śląskim (o 4,1%) oraz opolskim (o 4,6%).

Schemat 6. Przyrosty mieszkań według województw w odniesieniu do NSP-2002 (w %)



Według uzyskanych danych ponad połowa mieszkań mieściła się w budynkach wielomieszkaniowych (56,3%). Mieszkania w budynkach jednorodzinnych stanowiły 42,4% ogółu mieszkań. Niewielka liczba mieszkań mieściła się w budynkach niemieszkalnych, jak również w obiektach zbiorowego zakwaterowania (odpowiednio 0,4% i 0,1%).

W okresie od ostatniego spisu powszechnego znacznie zwiększyła się liczba mieszkań z łazienką (o 16,7%) oraz z ustępem spłukiwanym wodą bieżącą (o 15,3%). Wzrost (o 9,1%) odnotowano również w liczbie mieszkań wyposażonych w gaz z sieci. Przyrost liczby mieszkań wyposażonych w centralne ogrzewanie kształtował się natomiast na poziomie 6%.

Tabl. 14. Wyposażenie mieszkań w instalacje techniczno-sanitarne

Lata	Mieszkania ogółem	w tym wyposażone w				
		ustęp	łazienkę	ciepłą wodę bieżącą	c.o.	gaz z sieci
w tys.						
2002	12 524	10 808	10 660	10 146	9 518	6 875
2011	13 747	12 459	12 439	11 592	10 088	7 504
w odsetkach						
2002	100,0	86,3	85,1	81,0	76,0	54,9
2011	100,0	90,6	90,5	84,3	73,4	54,6
2002 rok=100						
2011	109,8	115,3	116,7	114,3	106,0	109,1

Wyniki wstępne obecnego spisu powszechnego wykazały, że w podstawową instalację, jaką jest wodociąg wyposażonych było około 90% mieszkań, przy czym w 84,3% mieszkań była ciepła woda. Odnotowano 90,5% mieszkań wyposażonych w łazienkę, 90,6% wyposażonych w ustęp, natomiast obu tych instalacji nadal nie posiadało około 6% mieszkań. Centralne ogrzewanie było w 73,4% mieszkań, natomiast gaz z sieci w 54,6%.

*Opracowali pracownicy:
Departamentu Badań Demograficznych
Departamentu Pracy
Departamentu Handlu i Usług
oraz
Centralnego Biura Spisowego*

Akceptacja

Prezes GUS

Janusz Witkowski

Aneks tabelaryczny

Wykaz tabel

Tabl. 1. Ludność faktycznie zamieszkała według płci i województw

Tabl. 2. Ludność faktycznie zamieszkała według płci, ekonomicznych grup wieku i województw

Tabl. 3. Ludność faktycznie zamieszkała według miejsca urodzenia i województw – wyniki wstępne

Tabl. 4. Ludność faktycznie zamieszkała według obywatelstwa i województw – wyniki wstępne

Tabl. 5. Ludność faktycznie zamieszkała według miejsca urodzenia, miejsca faktycznego zamieszkania i płci – wyniki wstępne

Tabl. 6. Aktywność ekonomiczna ludności w wieku 15 lat i więcej według województw w 2011 r.

Tabl. 7. Ludność rezydująca według płci i województw

Tabl. 8. Ludność rezydująca według płci, ekonomicznych grup wieku i województw

Tabl. 9. Budynki według rodzaju – wyniki wstępne

Tabl. 10. Mieszkania według rodzaju budynku – wyniki wstępne